

# Tårnby Gymnasium & HF Infohæfte

Kære nye **TG**-elev

## Velkommen til Tårnby Gymnasium & HF – til dagligt kaldet **TG**.

På **TG** sætter vi trivsel højt, såvel fagligt som socialt. Vores ambition er at gøre dig så dygtig som overhovedet muligt, så du har et solidt fundament, når du skal videre i uddannelsessystemet. Derfor tilbyder vi, udover den daglige undervisning, studiecaféer, matematikcenter og mange forskellige talent- og mentorprogrammer. Der er både tilbud til dig, der har svært ved det, og til dig, der gerne vil mere end den daglige undervisning.

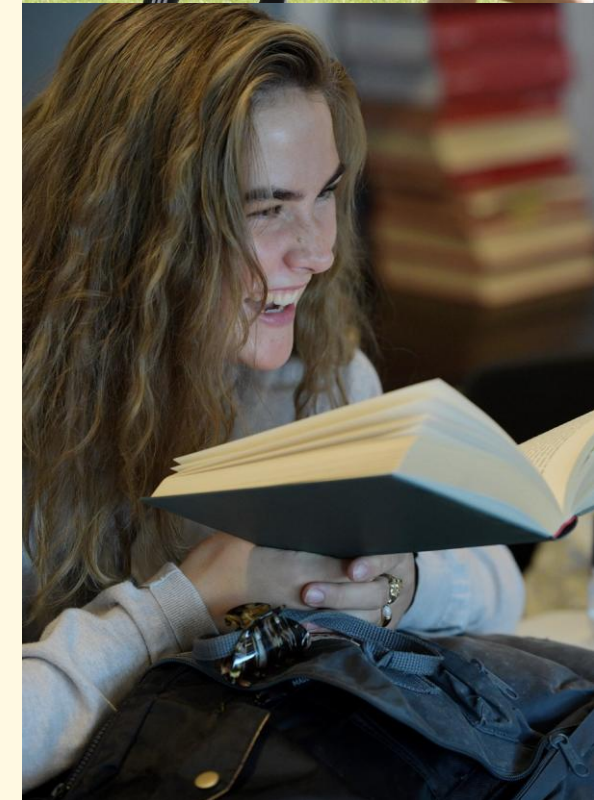
Tiden på **TG** er din tid, og jeg vil opfordre dig til at søge indflydelse ved at deltage aktivt i vores elevråd, i vores mange udvalg og i det omfang du har tid, lyst og overskud deltage i vores mange forskellige aktiviteter, som fx idræt, kor, band, musical/elevrevy, grønt råd, morgensamlinger mm.

På de følgende sider kan du læse en række vigtige og nødvendige informationer, som du får brug for i løbet af din tid på **TG**.

Bedste hilsner

**Mikkel Harder Sørensen, Rektor**

Mail: [ms@tgy.dk](mailto:ms@tgy.dk) / Mobil: 26210831



## Abc nyttige oplysninger

**Alkohol** er aldrig tilladt i den almindelige hverdag på gymnasiet, og det er under ingen omstændigheder tilladt at indtage alkohol under introarrangementerne i forbindelse med skolestarten. Der afvikles ca. 5 gymnasiefester årligt samt en afsluttende studentermiddag, hvor der kan være begrænset udskænkning af alkohol. Elevcaféer og andre former for performance (teater, musical og lignende) er uden udskænkning af alkohol.

TG er med i Gymnasiefællesskabets fælles alkoholkodeks "Vi Tager Ansvar!".

VIDSTE DU AT...



**Behandling af personoplysninger** Som led i din skolegang, indsamler og behandler skolen personoplysninger om dig. Du kan læse nærmere i den vedhæftede orientering. Inden skolestart skal du udfylde en samtykkeblanket på [www.gymbetaling.dk](http://www.gymbetaling.dk).

**Brugerbetaling** I forbindelse med opstart på skolen opkræves et beløb på 1200 kr. for STX-elever og 600 kr. for HF-elever. Beløbet dækker: kopi og print på skolen, softwarelicenser, Officepakken og elektroniske ordbøger. Ud over dette vil der også være udgifter til studieture, faglige ekskursioner osv.

**Computer** På uddannelsen vil du ofte få brug for en pc/mac, som du selv bedes medbringe. Vi anvender programmer på skolen, som ikke kan køre på chromebook.

**Daglige skemaændringer** Alle ændringer i skemaet kan du se på Lectio, som blandt andet kan tilgås via linket på skolens hjemmeside [tgy.dk](http://tgy.dk).

**DigitalPost** Al kommunikation sendes via DigitalPost. Er du under 18 år, vil dine forældre også modtage breve fra skolen i deres DigitalPost. Vi vil bede dig om at oprette den med det samme, hvis ikke du har en i forvejen.

**Dimission** Dimissionen finder sted den sidste lørdag i juni.

**Forsikring** Skolen har ingen forsikringer, der dækker eleverne eller deres ejendele. Skolen er omfattet af den statslige selvforsikringsordning, og skolen må iflg. Undervisningsministeriets regler ikke tegne forsikringer, der dækker eleverne. Tjek derfor for en sikkerheds skyld egne forsikringer.

**Fravær og sygdom** Der er mødepligt til alle timer på gymnasiet og der findes ingen "ret" til fravær fra undervisningen, medmindre det er undervisningsrelateret. Der gives ikke fri til ferier, lægebesøg, køretimer mv., da dette skal placeres uden for undervisningstiden. Se skolens studie- og ordensregler på hjemmesiden.

**Kantinen** På TG har vi en kantine, der hver dag tilbyder morgenmad, sandwich, kaffe, te og meget mere. Maden tilberedes på en sund og ernæringsrigtig måde. Kantinen har åbent fra 7.30 til kl. 15.00 hver dag. Der er gratis havregrød hver morgen fra kl. 7.30-8.00.

**Læsevejledning** Hvis du har særlige læse- eller skrivevanskeligheder (f.eks. er ordblind) bedes du kontakte skolens læsevejledere Dea Diemar: [dd@tgy.dk](mailto:dd@tgy.dk), Morten Blach Jørgensen: [MO@tgy.dk](mailto:MO@tgy.dk) eller Sofie Boeng: [SB@tgy.dk](mailto:SB@tgy.dk)

**Matematikcenter** TG stiller lokaler og faciliteter til rådighed for Matematikcenter. Matematikcenters engagerede og dygtige frivillige, der alle har en relevant matematisk baggrund, hjælper både TG og andre udefra. Du kan læse mere om matematikcenter på [matematikcenter.dk](http://matematikcenter.dk).

**Mentorordning** Et korps af tidligere TG-elever hjælper og støtter nuværende elever. Det kan være elever, der har brug for hjælp til at strukturere lektielæsning og opgaveafleveringer eller elever, der ganske enkelt mangler selvtillid, og som har brug for en at læne sig op ad.

**Morgensamling** En gang om måneden er der fællessamling i Multihallen, hvor alle skolens elever deltager. Her gives meddelelser fra rektor og elevråd m.fl. Ofte er der også underholdende indslag.

**Musikhus** Du kan øve efter skoletid i musikhuset. Her står der instrumenter til rådighed.

**Opgaveværksted** Vi forventer, at eleverne afleverer deres afleveringer til tiden, så der ikke oparbejdes store og uoverskuelige opgavepukler. Hvis man mangler at aflevere opgaver, indkaldes man til opgaveværksted torsdag efter 4. modul, hvor man sidder sammen med en række andre elever og får indhentet det forsømte. Der er lærerhjælp, hvis man har brug for det. Udeblivelse fra opgaveværksted uden forudgående aftale, kan betyde, at man nægtes at deltage i næste skolefest.

**Skabe** Skolen har et stort antal elevskabe, som administreres af [mylocker.dk](http://mylocker.dk). Skabe kan lejes via dette link: <https://booking.mylocker.dk/>

**Studiecafé** der er studiecafé 1 gang om ugen, hvor et stærkt korps af 5-6 elever fra 2.hf, 2.g og 3.g er til stede og hjælper i alle fag.

**Digitalt Studiekort** Elever får digitalt studiekort ved skolestart, som kan tilgås via elevsystemet Lectio. Studiekort skal vises ved ud- og aflevering af bøger samt ved indgang til festerne.

**SU** Du kan få SU fra kvartalet efter du fylder 18 år. Du skal søge SU via [minSU](http://minSU) på [su.dk](http://su.dk). For at få adgang til [minSU](http://minSU) skal du bruge nem-id. Du kan søge SU 1 måned, før den dato, du kan få SU fra. Har du for eksempel ret til SU fra den 1. september, så kan du tidligst søge fra den 1. august.

**SPS-støtte** Hvis du har særlige udfordringer i form af ordblindhed, ADHD eller lignende, som gør dig berettiget til SPS-støtte, bedes du henvende dig til skolen på telefon 45 11 53 53. Du kan læse nærmere om SPS-støtte her: [Støttemuligheder](http://Støttemuligheder) og [hjælpemidler](http://hjælpemidler) - SPS ([spsu.dk](http://spsu.dk))

**TG læser** En gang om ugen læser vi allesammen 45 min. Kort fortalt skal du medbringe en bog, som læses på skolen. Målet er at styrke dine læsekompetencer og din evne til koncentration og fordybelse. Du vil få nærmere information om projektet efter skolestart.

**Tobaksfrit TG** Der er tobaksfrit skoletid på alle ungdomsuddannelser. Det betyder, at man ikke må ryge i skoletiden. Tobaksforbuddet gælder på og udenfor matriklen og omfatter også snus og e-cigaretter.

## Vejledning og hjælp

**Studievejledning** Studievejlederne støtter dig igennem STX og HF med sigte på dit videre studieforløb efter **TG**. Studievejlederne hjælper dig med valg af studieretning (STX), fagpakker (HF) og valgfag samt studieteknik. Derudover står studievejlederne altid klar til at hjælpe dig i forhold til skolemæssige eller personlige spørgsmål og problemer. Studievejlederne har faste ugentlige træffetider til individuel vejledning. Du kan altid henvende dig til vejlederne – evt. via Teams. Skolen har tilknyttet en psykolog, som studievejlederen kan henvise til. Studievalg Danmark besøger løbende skolen med yderligere vejledning om videregående uddannelsesmuligheder efter gymnasiet. Spørgsmål om stipendieregler (SU) rettes til skolens SU-medarbejder eller på SU.dk.

**Læsevejledning** I starten af 1.g/1.hf læse- og stavescreener vi alle elever. Hvis screeningen viser, at du læser for langsomt, har svært ved at forstå det, du læser eller har staveproblemer, vil du få tilbud om hjælp i læsevejledningen. Er der tegn på, at du har eller kan have specifikke vanskeligheder, kan du blive testet yderligere med henblik på ansøgning om IT-hjælpe midler via SPS-støttetimer.

**Matematikvejledning** I starten af skoleåret i 1.g/1. hf screenes alle eleverne i matematik. Screeningen sker for at afdække, i hvilken grad klassen såvel som den enkelte elev har styr på den grundlæggende matematik fra folkeskolen. Hvis du har særlige problemer, vil du få tilbudt hjælp. Der afholdes opsamlingskurser på små hold for nogle af de elever, som har særligt behov der.

VIDSTE DU AT...

TG TILBYDER  
EKSAMENS-  
TRÆNING  
TIL NERVØSE  
ELEVER ?



## Sprogrejser

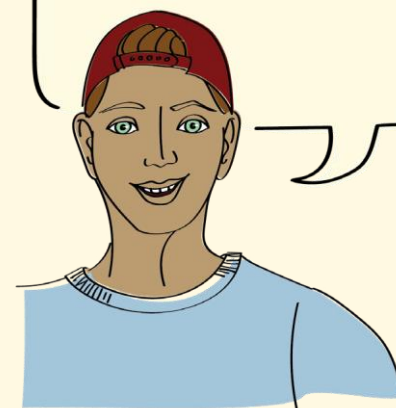
**Sprogrejser** TG arrangerer hvert skoleår forskellige sprogrejser. I år har der været elever i Spanien, Tyskland og Italien. Hvis du er interesseret, skal du ansøge om at få lov til at komme med på sprogrejse.

Programmet veksler fra sprogrejse til sprogrejse, men eksempelvis skal elever i det kommende skoleår til Málaga. Her skal de bo i par eller grupper i spanske familier, og der vil være 4 timers spanskundervisning om dagen. Endvidere vil der efter sprogundervisning være forskellige kulturelle aktiviteter, som er obligatoriske at deltage i.

**TG** har også venskabskoler i USA, Sverige, Indien, Tyrkiet og Italien. Disse skoler besøger vi både virtuelt og fysisk, når det kan lade sig gøre.

VIDSTE DU AT...

TG ARBEJDER  
SAMMEN  
MED SKOLER  
I UDLANDET?



**Studieture TG** arrangerer som en del af undervisningen en eller flere udlandsrejser.

**2.g studietur** I 2.g rejser klasserne på studietur i studieretningsfagene. Rejsen er frivillig, og eleverne betaler selv for rejserne. Studieretningslærerne beslutter i løbet af 1.g, hvor turen går hen. Rejsens destination og indhold knyttes an til klassernes studieretning. Som udgangspunkt undgår vi at rejse med fly, for at minimere vores CO<sub>2</sub> aftryk. Rejsen koster omkring 5000 kr. Når rejsen er bestilt, betales første rate. Betalingen falder normalt i 3 rater. Elever, der ikke deltager i studieturen følger undervisningen hjemme i form af en opgave, de skal løse, mens resten af klassen rejser. Det er de rejsende lærere, der stiller opgaven.

**2. hf-studietur** I 2. hf rejser hf'erne på studietur. Rejsen er frivillig, og eleverne betaler selv for rejsen. Rejsen koster omkring 3000 kr. Når rejsen er bestilt, betales første rate. Betalingen falder normalt i 3 rater. Elever, der ikke deltager i studieturen, følger undervisningen hjemme i form af en opgave, de skal løse, mens resten af klassen rejser. Det er de rejsende lærere, der stiller opgaven.

**Forsikring ved rejser i EU** Man skal medbringe det blå sygesikringskort, når man rejser på studietur. Man skal desuden have en hjemtransportforsikring. Du skal undersøge, om du er dækket via jeres familieforsikring eller årsrejseforsikring. Ellers kan den mod betaling tegnes af de rejsende lærere via rejsebureauet.

**Forsikring ved rejser uden for EU** Der skal foreligge en syge- og hjemtransportforsikring. Hvis du og din familie ikke allerede har en syge- og hjemtransportforsikring, er det et krav, at du tegner en. For udvekslings elever gælder, at man kun kan deltage, hvis man kan opnå ESTA

## Talenter på TG

Brænder du for faglige udfordringer, eller har du lyst til at dykke ned i emner, du synes er særligt interessante, tilbyder TG forskellige spændende talentaktiviteter.

Du kan blive fagligt udfordret, udvikle dine talenter og blive godt klædt på til din videre uddannelse, uanset om du interesserer dig for naturvidenskab, humaniora eller samfundsfag.

Talentaktiviteterne kan bestå i ekstracurriculære aktiviteter såsom konkurrencer, olympiader eller længere forløb, der hver især dækker over forskellige kvaliteter, for eksempel faglig bredde eller dybde og konkurrence eller interesse.

Hvad får du ud af deltagelse i talentaktiviteter?

- Undervisning af dedikerede undervisere, professorer og eksperter
- Et socialt fællesskab med ligesindede med højt engagement
- Ekstra kompetencer til cv'et

**Hvem er talenter?** På **TG** har vi en mangfoldig og bred talentforståelse. Vi arbejder med alle elevers potentiale, viljefasthed og mod. **TG** definerer talenter som de elever, der viser evne eller lyst til at lære hurtigere og mere gennem en solid arbejdsindsats.

Du kan læse mere om de forskellige talentprogrammer på skolens hjemmeside [tgy.dk/talenterpaatg](http://tgy.dk/talenterpaatg)

## Elevudvalg

**Sådan fungerer elevdemokratiet** På **TG** vælger hver klasse repræsentanter til at varetage elevernes interesser i de besluttede organer. Det stiller store krav til repræsentanterne om at lytte til deres bagland og informere om beslutninger og problemer, der skal behandles. Men det kræver også en aktiv medvirken af baglandet. Elevdeltagelse og engagement er afgørende for skolen som demokratisk organisation.

Det er en vigtig del af **TG's** målsætning, at skolen skal være demokratisk. Derfor arbejder vi på at skabe større medvirken og et højere informationsniveau og således øge mulighederne for, at beslutningerne kan træffes på demokratisk vis, dvs. at alle relevante parter får mulighed for indflydelse, at alle spørgsmål belyses alsidigt og at mindretal respekteres.

Du kan læse mere om de forskellige udvalg på skolens hjemmeside [tgy.dk/elevudvalg](http://tgy.dk/elevudvalg)

VIDSTE DU AT...

MÅLET FOR TALENT ARBEJDET TG ER AT SØRGE FOR, AT ALLE ELEVER BLIVER FAGLIGT UDFORDRET?



**Eliteidrætsudøver på TG** På **TG** gør vi en indsats for at skabe rammerne for, at uddannelse og eliteidræt kan fungere side om side i elevernes hverdag. Vores mål er at skabe de bedst mulige resultater, både på sportsarenaen og i klasselokalet.

Til dig, som dyrker idræt på eliteniveau og eventuelt er Team Danmark-berettiget, tilbyder vi en masse muligheder, som du kan læse mere om på skolens hjemmeside [tgy.dk/eliteidraet-og-team-danmark-paa-tgteamdanmark/](http://tgy.dk/eliteidraet-og-team-danmark-paa-tgteamdanmark/)

Vejledning omkring individuelle behov ved skolens Team Danmark-koordinator Lasse Birkegaard Nørup, som kan kontaktes på mail [ln@tgy.dk](mailto:ln@tgy.dk)

VIDSTE DU AT...

DER SIDDER ELEVER MED I TG'S BESTYRELSE



## Studie- og ordensregler

På **TG** sætter vi pris på et godt, uforstyrret og trygt studiemiljø. Du har ret og pligt til at følge undervisningen, komme velforberedt og deltage aktivt. Du skal også dagligt tjekke Lectio for skema-ændringer, henvendelser fra skolens ansatte, afleveringsplan, arrangementer og møder.

Som udgangspunkt forventer vi, at du ikke har noget fravær. Du skal være opmærksom på, at fravær på over 10% efter efterårsferien og frem, automatisk vil udløse en skriftlig advarsel. Fravær godskrives kun ved skolerelaterede aktiviteter som fx ekskursioner, sportsstævner og fællesarrangementer.

Skriftlige opgaver afleveres elektronisk i pdf-format. Sørg for ikke at komme bagud med afleveringerne.

Husk på, at det er et fuldtidsarbejde at gå på HF eller på STX. Du kan læse meget mere om skolens studie- og ordensregler på skolens hjemmeside.

**TG** er en del af "Vi tager ansvar!" - et fælleskodeks for ungdomsuddannelser. Hvilket blandt andet indebærer en fælles alkoholpolitik og nultolerance i forhold til rusmidler.

Skolens modullængde er 95 min., hvoraf der normalt lægges 5 min. pause. Derudover er der pauser af varierende længde mellem modulet.

- 1. modul 8.00-9.35
- 2. modul 9.50-11.25
- 3. modul 11.55-13.30
- 4. modul 13.40-15.15
- 5. modul 15.20-16.55

Hvis en lærer bliver syg, kan modulet blive aflyst i sidste øjeblik, så derfor skal du holde øje med skemaændringer på **Lectio** hver morgen. Det kan også ske, at der rykkes rundt på fag, eller at der bliver indsat et ekstra modul i 5. modul.

## Bæredygtighed på TG

På **TG** har vi fokus på bæredygtighed. Det er bæredygtighed i bred forstand, og vi tager udgangspunkt i FN's verdensmål. Målet er, at bæredygtighed er et naturligt udgangspunkt for adfærden i hele organisationen – for elever og for ansatte, hvor forskellige forløb i forskellige fag sætter fokus på processer i mennesket, i samfundet og i naturen – og ikke mindst sætter fokus på behovet for forandringer.

**Vild med Vilje** Grønt råd har sat et projekt i søen, hvor vi skal sikre biodiversitet på skolens område. Vi har således vi påbegyndt en proces omkring at omdanne noget af udendørsarealet til **Vild med Vilje**. Det er slut med de lige bøgehække og de mange kvm græs – på **TG** bidrager vi til biodiversitet på Amager, og vi håber, at lokalsamfundet har lyst til at være med i processen og gerne følger med og lader sig inspirere.



## Skema, aflysning og omrykning

# TG's Venner – for trivsel, sammenhæng og støtte til elever.



**TG's Venner** Foreningen blev stiftet i 1976 af en gruppe forældre, som så et godt formål i at bakke op om det gode skolemiljø og sikre alles deltagelse i fællesskabet.

TG's venner støtter almene elevformål og giver økonomisk bidrag eller lån til elever, som har akutte problemer med at finde midler til skolerelaterede aktiviteter og dermed sikre sig vejen mod videre uddannelse.

**Frivillige bidrag** Det økonomiske grundlag for foreningen bygger på frivillige bidrag fra forældre, gamle elever og andre venner af skolen. Man kan for eksempel give et støttebidrag på 150 kr., der kan indbetales enten til Danske Bank: 1551 – 0010623812 eller ved MobilePay box81257



**Hvad støtter TG's venner?** Studieture og udvekslingsophold i udlandet. Elevers deltagelse i gymnasiale idrætsarrangementer, faglige ekskursioner for grupper og klasser, samt andre studierelevante og trivselsfremmende aktiviteter.

**Hvordan ansøger man?** Ansøgninger indgives til via en studievejleder. Ansøgninger behandles fortroligt og er alene en sag mellem ansøgeren og TG's Venner.

Du kan læse mere om **TG's venner** på skolens hjemmeside.

TG's venner mision

# Tårnby Gymnasium & HF

## Byder dig velkommen



