



TG'S KVALITETSSYSTEM

TG's kvalitetssystem angiver, hvorledes TG opfylder bekendtgørelsens krav¹ om kvalitetsudvikling og resultatvurdering af uddannelsen og undervisningen.

Planen er en revideret og ajourført udgave af de tilsvarende planer for de tidligere år.

Indholdsoversigt

1. Formål	s. 2
2. Det faglige og pædagogiske ansvar	s. 2
3. Selvevalueringsprocessen	s. 3
4. Evalueringsstrategi	s. 5
5. Procedurer vedr. undervisning og arbejdsformer	s. 7
6. Bilag 1. Oversigt over evalueringer på TG	s. 9
7. Bilag 2. Oversigt over TG's folkeskolesamarbejde	s. 10

¹ Jf. Undervisningsministeriets bekendtgørelse nr. 23 af 11.01.2005 (Bekendtgørelsen om "kvalitetssikring") samt vejledningen hertil.

1. Formål

Kvalitetssystemet fastlægger retningslinjerne for TG's arbejde med at sikre, at undervisningen er i overensstemmelse med de fastsatte mål for STX- og HF-uddannelserne.

Systemet skal sikre, at der foregår en systematisk og kontinuerlig selvevaluering af skolens indsatsområder, nøgleområder og andre uddannelsesmæssige områder, samt at der følges op på disse evalueringer, således at kvaliteten af skolens arbejde løbende udvikles. Ved selvevaluering forstås en proces, der består i at indsamle information og iværksætte procedurer, der muliggør fortløbende, systematiske og kritiske diskussioner om uddannelsesmæssige, undervisningsmæssige samt arbejdspladsmæssige forhold i sammenhæng med TG's tilrettelæggelse og gennemførelse af uddannelsen.

Arbejdet tager udgangspunkt i TG's mål og kræver et samarbejde på tværs af faggrupperne og mellem ledelse, lærere, elever og bestyrelse.

2. Det faglige og pædagogiske ansvar

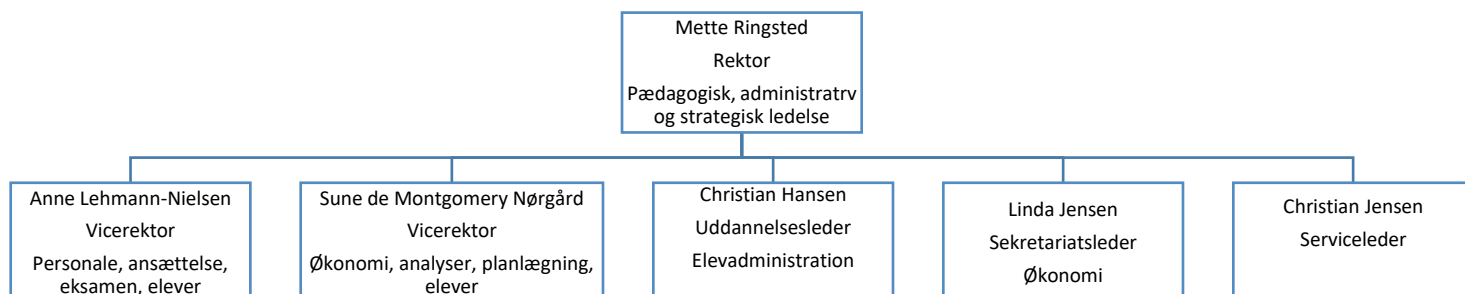
Ifølge kvalitetsbekendtgørelsen skal skolen informere om:

Ledelsens organisering med henblik på varetagelsen af det faglige og pædagogiske ansvar.

Rektor har ansvaret for skolens øverste pædagogiske og faglige ledelse.

Rektor bistås i sit ledelsesarbejde af en række ledere med hver sit hovedansvarsområde.

Organisation:



3. Selvevalueringsprocessen

Selvevalueringen sker efter følgende plan:

Skolen evaluerer både de fastlagte mål i skolens årlige handlingsplan og ad hoc opståede initiativer, der sættes i gang og som ikke har kunnet forudses ved handlingsplanens tilblivelse. Dertil kommer eksterne evalueringer, som fastlægges i eksternt finansierede projekter, samt forskellige årlige rapporteringer herunder en analyse af udviklingen i nøgletallene vedrørende karakterer, frafald, løfteevne og overgang til videregående uddannelse – jf. beskrivelsen neden for.

1. Skolen evaluerer løbende forskellige **indsatsområder**, som fremgår af de årlige "Handlingsplaner", der efterfølgende evalueres i "Status på handlingsplan" med henblik på justering af igangværende initiativer eller evt. fastlæggelse af nye indsatsområder for det næste skoleår. "Status på handlingsplan" vil således indeholde en plan for opfølgningen på de foretagne evalueringer. I handlingsplanen indgår en overvågning og vurdering af udviklingen i nøgletallene vedrørende karakterer, frafald, løfteevne og overgang til videregående uddannelse. Fra skoleåret 2016-17 kommer et nyt mål: trivsel. En oversigt over evalueringsprocessen kan ses i bilaget til handlingsplanen. Desuden udarbejdes en publikation "TG-i-tal" flere gange om året, der viser udviklingen i nøgletallene. "TG-i-tal" diskuteres i ledelsen og bestyrelsen med henblik på justering af mål.

Alle udvalg afgiver desuden ved skoleårets slutning en beretning, der forelægges PR. Den indgår tillige i ledelsens vurdering af behovet for fremtidige initiativer.

Både Handlingsplan og Status på Handlingsplan udarbejdes af ledelsen på baggrund af såkaldte "tværs møder" med deltagelse af ledelsen, TR, PR og repræsentanter for skolens udvalg og med input fra andre relevante udvalg.

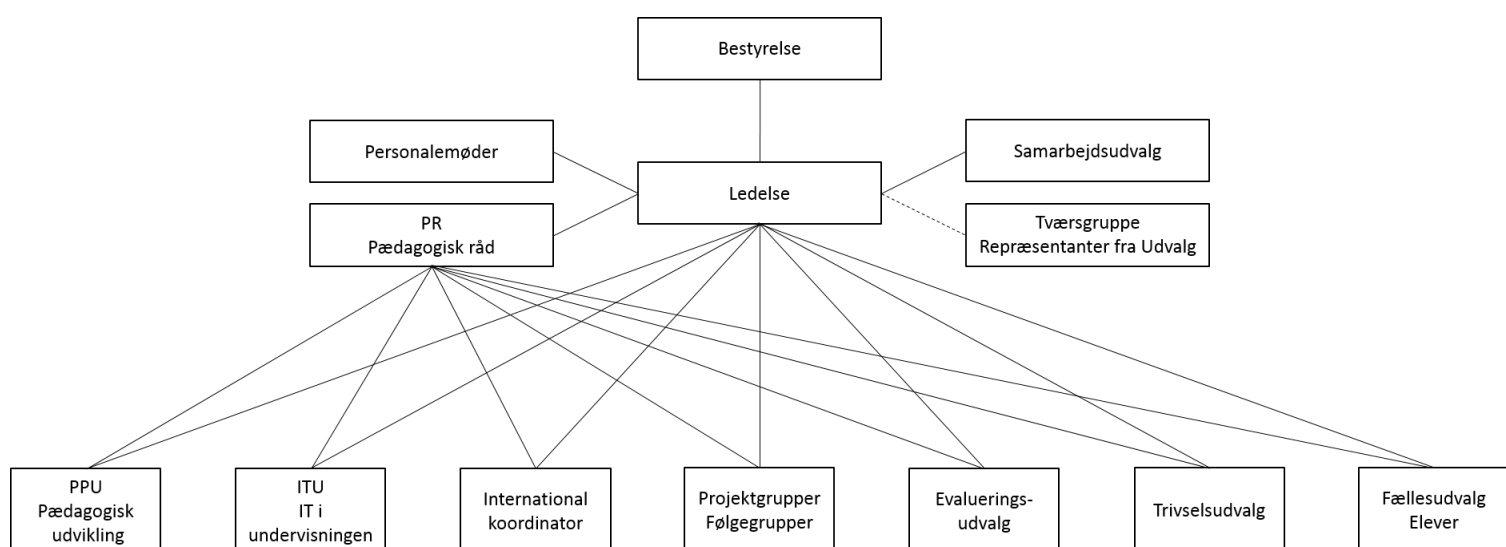
Den endelige Handlingsplan og Status på Handlingsplanen drøftes i SU og diskuteres i og vedtages af bestyrelsen.

2. Skolen evaluerer udvalgte **nøgleområder**. En oversigt over de undersøgte nøgleområder er vist i bilag 1. Nøgleområderne fastlægges af skolens ledelse på baggrund af den vedtagne "Handlingsplan", de fremførte konklusioner på den sidste "Status på Handlingsplan" samt andre input fra udvalg, bestyrelse, undervisningsministeriet m.fl. Tillige indgår undersøgelse af elevernes trivsel og arbejdsmiljø i nøgleområderne.

Evalueringen af nøgleområderne forestås af **et særligt evalueringssudvalg** med deltagelse af repræsentanter for lærere og ledelse, der løbende udfører de evalueringssopgaver ledelsen stiller udvalget. Evalueringerne afsluttes med en sammenfattende rapport, der drøftes i ledelsen og i bestyrelsen samt andre relevante fora som eksempelvis Pædagogisk Udviklingsudvalg med henblik på en vurdering af i hvilket omfang det er ønskeligt at foretage justeringer af skolens praksis. Evt. kommende justeringer vil fremgå som et element i skolens årlige handlingsplan. Andre tiltag vil blive iværksat straks. En summarisk oversigt over evalueringsekvenserne fremgår af bilag 1. Rapporterne offentliggøres på O365, som er skolens intranet.

3. I visse tilfælde sker der også en **ekstern evaluering** af f.eks. eksternt finansierede projekter, skolens økonomi (revision og UVM) og visse undervisningstiltag (EVA). Evalueringerne tages op i ledelse og bestyrelse. Skolens ledelse udarbejder årligt forskellige **rapporter** vedr. elevernes søgemønstre, sociale baggrund samt nøgletallene vedrørende karakterer, frafald, løfteevne og overgang til videregående uddannelse. På økonomiområdet foretages forskellige analyser – herunder benchmarking. Centrale punkter i skolens økonomiske forvaltning vil endvidere blive kontrolleret af revisionen og resultatet vil fremgå af revisionsprotokollatet. Rapporterne behandles i ledelsen og indgår i bestyrelsens strategivalg og udmønter sig i initiativer, der fremgår af den årlige handlingsplan. (Se punkt 1).

Plan over TG's organisering 2016-17



4. Evalueringsstrategi

De formelle rammer

Stx-bekendtgørelse nr. 692 af 23.06.2010 kapitel 12 i uddrag:

Intern evaluering

Skolens evalueringsstrategi

§ 131. Skolen udarbejder en evalueringsstrategi. Skolens leder beslutter efter drøftelse med lærere og elever, hvordan strategien omsættes til en evalueringsproces, der omfatter konkret, løbende evaluering af undervisningen og af den enkelte elev både ud fra de mål, der er opstillet for uddannelsen som helhed, og ud fra de mål og bedømmelseskriterier, der er opstillet for fagene m.v., jf. de pågældende læreplaner. Processen skal tilrettelægges, således at

1) eleverne løbende er orienteret om deres faglige standpunkt, og hvilken udviklingsproces de er i, og hvordan de fremadrettet kan forbedre sig,

- 2) den enkelte lærer er orienteret om klassens eller holdets elevers faglige standpunkt, og hvordan eleverne udvikler sig i lærerens og klassens andre fag og forløb,
- 3) undervisningen regelmæssigt evalueres med henblik på at vurdere valgte metoder og planlægge kommende forløb, og
- 4) skolens leder holder sig orienteret om resultatet af de gennemførte evalueringer.

.....

Evaluering af den enkelte elev

§ 133. Alle større projekter, som eleverne deltager i udarbejdelsen af, skal evalueres særskilt, og resultatet forelægges skolens leder.

§ 134. Den enkelte elevs faglige standpunkt evalueres ved brug af standpunktskarakterer, interne prøvekarakterer og eventuelle udtalelser.

Undervisningsevaluering

Ud over selvevalueringen foretages der også evalueringer af undervisningen. Målet med undervisningsevalueringen er at undervisningen udvikles, så den støtter elevernes læring bedst muligt.

På TG vil vi levere en uddannelse med eleven i centrum, der er præget af faglighed, engagement og perspektiv, og dermed gøre alle elever godt rustede til livet og til en videre uddannelse.

Derfor er der behov for, at vi løbende evaluerer og justerer vores arbejde. Undervisningsevalueringen skal først og fremmest bidrage til den løbende dialog mellem lærere og elever om elevernes standpunkt og undervisningens tilrettelæggelse og gennemførelse. Evalueringerne er som udgangspunkt til internt brug, men vil også blive adresseret i MUS-samtalerne. Det forventes, at en redegørelse for hovedtendenserne i evalueringerne, samt hvilke tiltag læreren evt. efterfølgende har taget, indgår i den enkelte lærers MUS-samtale, hvor også indtryk fra ledelsens skolevandring vil danne udgangspunkt for en fælles refleksion over evt. udviklingsmuligheder.

Undervisningsevalueringen er formativ, dvs. problemer i undervisningens indhold og tilrettelæggelse afdækkes for at blive løst og ikke for bare at blive konstateret. Det gælder også den løbende evaluering af den enkelte elevs arbejde. Det er vigtigt, at eleven både får at vide, hvad der er rigtigt, og hvor der fremadrettet skal lægges en større indsats ligesom læreren kan få input til justering af undervisningen.

Alle større forløb i undervisningen skal evalueres, enten mundtligt eller skriftligt. Nogle gange føres en kort samtale i klassen, om hvad der var godt eller mindre godt i det netop afsluttede forløb, andre gange udfylder eleverne et spørgeskema.

Derudover gennemfører læreren en skriftlig, generel og systematisk evaluering af undervisningen mindst 3 gange årligt på hvert hold. Resultaterne af spørgeskemaundersøgelserne drøftes efterfølgende af de involverede parter med henblik på fremtidig justering af undervisningen.

Målet med evalueringerne er, at de kan danne afsæt for en dialog mellem eleverne og den enkelte lærer omkring den aktuelle undervisning, således at der bliver mulighed for at drøfte hensigtsmæssigheden i de anvendte undervisningsformer, præcisere forventninger til elever og lærer samt klarlægge hvilke ændringer i den efterfølgende undervisning, der kan være behov for.

Elevevaluering

Måling og vejning af den enkelte elevs faglige standpunkt, den summative evaluering, sker på anden vis gennem standpunktskarakterer, interne prøver og eventuelle udtalelser.

Eleverne bliver desuden løbende evalueret. Når de siger noget i en time, får de et svar fra læreren eller en anden elev. Svaret indeholder tit en evaluering: Var det rigtigt, hvad du sagde? Var det klart formuleret? Kunne det være mere præcist? De skriftlige afleveringer eller prøver kommer retur med kommentarer og evt. karakterer. Alt dette er løbende evaluering, dvs. en stadig tilkendegivelse af, hvordan eleven klarer de krav, der stilles i gymnasiet/på Hf, og hvordan eleven kan blive bedre.

Herudover gør elever og lærere sammen status i karaktersamtaler og gennem termins- og årskarakterer. De enkelte klassers teams vil have fokus på både de enkelte elevers situation såvel som klassens trivsel og indsats som helhed. Endvidere kan eleverne altid bede om en samtale med lærere, studievejleder eller en pædagogisk leder om den faglige eller - mere bredt - den uddannelsesmæssige situation.

5. Procedurer vedrørende undervisning og arbejdsformer

Ifølge kvalitetsbekendtgørelsen skal skolen informere om nedenstående punkter:

a) Overgangen fra grundskole til gymnasium/HF

Skolen har et tæt samarbejde med de omkringliggende folkeskoler. Udover brobygning og introduktionskurser via UU, kan interesserede 9./10. klases elever fra Tårnby og Dragør komme på besøg en dag på TG, hvor de kan opleve dagligdagen som gymnasieelev. Desuden tilbyder TG masterclasses, og valgfagsundervisning, hvor eleverne på den ene side får kendskab til gymnasiemiljøet, og hvor lærerne på den anden side får kendskab til folkeskoleelevernes faglige forudsætninger og folkeskolens arbejdsformer. Erfaringerne herfra kan indgå i tilrettelæggelsen af undervisningen specielt i 1. semester. TG's samlede samarbejdsprogram med folkeskolen kan ses under bilag 2.

TG tilrettelægger særlige introduktionsforløb (herunder læsescreening m.v.) for gymnasie- og HF-eleverne. De har bl.a. til formål at introducere de gymnasiale arbejdsformer. Desuden er der en værkstedsundervisning på HF.

b) Den faglige progression i undervisningen

Skolen har udarbejdet et "progressionspapir" ("Studiekompetencer i Stx" og "Studiekompetencer i HF"), der angiver hvilke kompetencer eleverne/kursisterne skal erhverve sig i henholdsvis grundforløbet/ 1. semester og de efterfølgende semestre.

I de overordnede aktivitetsplaner ("Studieplaner") er angivet de ydre rammer for, hvorledes denne progression skal nås i de tværfaglige forløb.

c) Gymnasie- og HF-uddannelsernes formål

Formålet med uddannelsen er at forberede eleverne til videregående uddannelse, herunder at de tilegner sig almindelig viden og kompetencer gennem uddannelsens kombination af faglig bredde og dybde og gennem samspillet mellem fagene. Formålet understøttes - ud over den måde den almindelige undervisning tilrettelægges og udføres på - bl.a. af særlige initiativer vedrørende demokratiforløb og særlige indsatsområder. Selve vejledningen i forbindelse med uddannelsesvalget forestår Studievalg København.

d) Aktuelle behov og erfaringer i de videregående uddannelser

Der er behov for en styrkelse af overgangen til videregående uddannelser. Dette vil bl.a. ske ved samarbejde med Karrieretanken, et øget fokus på studiepraktik i uge 43 samt interne talentprogrammer som MasterClass, arbejdet med ATU, CIEC og Sprogcamp.

e) Faglig og pædagogisk ajourføring af lærernes kvalifikationer

TG's efteruddannelsesvirksomhed giver mulighed for faglig, tværfaglig og pædagogisk ajourføring af lærernes kvalifikationer. Ønsker og behov fremført i forbindelse med MUS- og GRUS-samtaler indgår som en del planlægningen af efteruddannelsesaktiviteterne. Efteruddannelsen sker i form af såvel interne som eksterne kurser.

f) Elevers/kursisters vurdering af tilrettelæggelsen af uddannelsesforløbet og hvordan vurderingen inddrages

Eleverne inddrages såvel i form af den løbende evaluering af undervisningen som tværgående evalueringer af f.eks. nv, SRP, tværgående forløb og sociale aktiviteter. Desuden inddrages eleverne i forbindelse med undervisningsmiljøvurderinger og trivselsundersøgelser. Resultaterne drøftes i ledelsen og andre relevante fora, og det vurderes her hvilke tiltag, der skal iværksættes.

g) Inddragelse af censorindberetninger og evt. eksterne evalueringer

Karakterfordeling og eventuelle censorkommentarer systematiseres af ledelsen. Ledelsen vurderer hvilke overvejelser/ opfølgingsinitiativer, der evt. måtte være behov for.

h) Inddragelse af erfaringer med overgang til de videregående uddannelser

Inddragelse af erfaringer sker via samarbejdet med Studievalg København samt ved konkrete fagligt/pædagogiske samarbejder.

Bilag 1. Oversigt over evalueringer på TG

Rapporter 2011-2016

Udvalgte nøgleområder	Dato for rapport	Hovedpunkt(er) i anbefalingerne	Konsekvenser
Undervisningseval.	01.04.11	Nyformulering af "plan/strategi for undervisningsevaluering" med understregning af behovet for regelmæssig evaluering af undervisningen	Punktet tages op ved ny UMV. Tages op i MUS/GRUS-samtaler
Skabelon	01.04.11	Materiale til brug ved evaluering	
4g	12.01.12	Ekstern undersøgelse med et meget lille ikke-repræsentativt udsnit af 4.g'ere. Ingen klare konklusioner	
PR-møder	01.03.12	Tilfredshed med den gældende ordning, der derfor bør bevares	Mødeformerne bibeholdes indtil videre. PR-møderne er – bortset fra det obl. møde -senere erstattet af dialogmøder.
Nyansatte	April 2012	Generelt udbredt tilfredshed med den gældende ordning der bør bevares.	Ordningen videreføres.
UMV 2012-13	Sept. 2013	Rapporten er offentliggjort på TG's hjemmeside, og der henvises til denne.	Rapporten er offentliggjort på TG's hjemmeside, og der henvises til denne.
SRP	19.05.14	Det fremgår af svarene, at eleverne i overvejende grad har forstået at udnytte den opdeltede skriveperiode. Konklusionen er derfor – på trods af de kritiske kommentarer – at opdelingen bør bevares. Det bør – f.eks. i PPU – overvejes, om der kan tages initiativer til at forbedre vejledningen af eleverne. Det kunne f.eks. overvejes at lægge en skemalagt vejledning mellem første og anden skriveperiode.	Fordelingen af skriveperioder fortsætter som i 2013/14 Drøftes i PPU
UMV 2015/16	Marts 2016	Rapporten er offentliggjort på TG's hjemmeside, og der henvises til denne.	Rapporten er offentliggjort på TG's hjemmeside, og der henvises til denne.

Årlige analyser

- Der er årligt blevet udarbejdet en omfattende elevtilgangsanalyse.
- Siden 2015 er der cirka fire gange om året blevet udarbejdet en publikation "TG-i-tal", der viser udviklingen i nøgletallene.

Bilag 2: Oversigt over folkeskolesamarbejde, TG 16/17

	Antal undervisere	Periode
Brobygning for 10. kl samt elever i 9. klasse, der ikke er uddannelsesparate.		2-5 dages besøg i perioden oktober til december, hvor brobyggerne følger en gymnasieklasse.
Introforløb for 8. klasse	Ca 8 + stud. Vejl.	2 dages besøg i perioden januar til april
Besøgsdage for 9. og 10. klasse.		1 dags besøg, hvor eleven følger en gymnasieklasse med tilhørende skema.
Naturvidenskabsfestival	Ca. 5	Uge 39
Masterclass Junior for 8. og 9. klasse	5	Der tilbydes i alt ca 10 halvdages masterclass i hhv. matematik og biologi i perioden oktober til december.
ATU junior	6	ATU junior er et forløb der strækker sig over halvandet år i 8. og 9. klasse. Der afholdes 3 workshops på TG pr semester.
Valgfag 8.-9. klasse Tårnby Kommune. "Klar til gymnasiet" "Billedkunst" "Naturvidenskab"	5	Valgfagene placeres i blokdage gennem hele skoleåret.
Fokus på Fransk	1	1 årlig workshop for elever og undervisere i fransk.